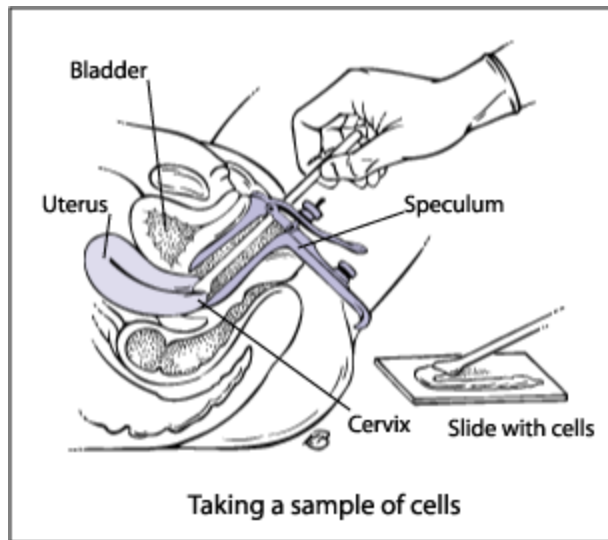




آزمایش پاپ اسمیر: علت انجام و معنای نتایج آن

آزمایش پاپ اسمیر یا Pap Test چیست؟

آزمایش پاپ اسمیر آزمایشی است که پزشک شما به منظور ارزیابی نشانه‌های سرطان دهانه رحم انجام می‌دهد. دهانه رحم یا cervix ناحیه‌ای است که مهبل (واژن) را به رحم مرتبط می‌کند. در آزمایش پاپ اسمیر، پزشک، نمونه‌هایی از سلولهای دهانه رحم را که بایستی مورد آزمایش قرار گیرد، برمی‌دارد. در صورتی که هر خانمی به طور منظم، آزمایش پاپ اسمیر را انجام دهد، از ۹۰٪ سرطانهای دهانه رحم (cervical cancer) پیشگیری خواهد شد.



جهت گرفتن نمونه، پزشک یک وسیله خاص به نام اسپکولوم را در واژن شما قرار می‌دهد تا به باز نگه داشتن واژن کمک کند و به این شکل نمونه گرفته شود. پزشک با یک سوآپ پنبه‌ای، دهانه رحم را شستشو می‌دهد و با یک برس کوچک و یا یک سوآپ پنبه‌ای دیگر، نمونه را جمع می‌کند. این نمونه بر روی یک لام شیشه‌ای یا داخل یک لوله کوچک حاوی مایع قرار داده شده و جهت بررسی به آزمایشگاه فرستاده می‌شود.

نمونه‌ها از چه نظر بررسی خواهند شد؟

سلولهای برداشته شده از دهانه رحم از نظر نشانه‌هایی که بیانگر تغییرات از وضعیت طبیعی است، بررسی خواهد شد. سلولها قبل از تبدیل شدن به سرطان، دچار یک سری تغییرات می‌شوند. آزمایش پاپ اسمیر می‌تواند این تغییرات را مدتها قبل از اینکه سلولها سرطانی شوند، نشان دهد. سرطان دهانه رحم در صورتی که زود شناسایی گردد، تهدید کننده نخواهد بود. به همین دلیل، انجام منظم آزمایش پاپ اسمیر بسیار مهم است.

تفسیر نتایج پاپ اسمیر چیست؟

آزمایش پاپ اسمیر منفی به این معناست که نتیجه آزمایش طبیعی می‌باشد و به شکل "نتیجه رضایت‌بخش" گزارش می‌شود. برخی از نتیجه‌ها "نتیجه رضایت‌بخش" نیست و یا در آنها سلولهای غیرطبیعی گزارش می‌شود و نیاز است که تکرار شوند. آزمایش پاپ اسمیر می‌تواند نشانه‌های بعضی از تغییرات سلولهای دهانه رحم باشد:

- التهاب (تحریک): این وضعیت می‌تواند در اثر عفونت دهانه رحم که شامل عفونت‌های قارچی، عفونت با ویروس پاپیلوما‌ی انسانی (Human Papilloma Virus - HPV)* یا ویروس تبخال و یا سایر عفونت‌ها است، ایجاد گردد.
- نشانه‌های زودرس سرطان: این تغییرات، "دیسپلازی" خوانده می‌شود.
- نشانه‌های بسیار جدی سرطان: این نشانه‌ها لایه‌های فوقانی دهانه رحم را متأثر می‌سازد. این تغییرات، "کارسینوما درجا" خوانده می‌شود.
- سرطان بسیار پیشرفته.

آزمایش پاپ اسمیر چه میزان قابل اعتماد است؟

هیچ آزمایشی کامل نیست ولی آزمایش پاپ اسمیر بسیار دقیق می‌باشد. زمانی که آزمایش پاپ اسمیر مثبت است، سلولهای غیرطبیعی در حدود ۹۵٪ موارد وجود دارد. در ۵٪ باقیمانده موارد، سلولهای غیرطبیعی حتی در صورت وجود آزمایش پاپ اسمیر مثبت، وجود ندارد.

زمانی که آزمایش پاپ اسمیر منفی می‌باشد، ممکن است هنوز سلولهای غیرطبیعی وجود داشته باشند که در آزمایش مشخص نشده‌اند. در صورتی که سلولهای غیرطبیعی وجود داشته باشد، آزمایش ممکن است ۳۰٪ موارد را مشخص نکند و تنها ۷۰٪ موارد را نشان دهد. این یکی از دلایلی است که انجام منظم آزمایش پاپ اسمیر بسیار مهم می‌باشد.

با اینکه آزمایش پاپ اسمیر صد در صد دقیق نیست ولی به طور چشمگیری در پیشگیری از مرگ زنان در اثر سرطان دهانه رحم نقش دارد. گاهی اوقات ممکن است آزمایش دوباره انجام شود زیرا سلولهای کافی روی لام وجود ندارد. آزمایشگاه این موارد را به پزشک اطلاع خواهد داد.

چه زمانی بایستی آزمایش پاپ اسمیر انجام شود؟

اولین آزمایش پاپ اسمیر بایستی زمانی که شما اولین مقاربت جنسی خود را آغاز می‌کنید و یا از سن ۱۸ سالگی شروع شود. برخی پزشکان معتقدند که آزمایش پاپ اسمیر بایستی سالانه انجام شود. برخی دیگر معتقدند که آزمایش پاپ اسمیر باید سالی یک بار انجام شود تا زمانی که شما حداقل سه آزمایش طبیعی پاپ اسمیر داشته باشید. بعد از این زمان، آزمایش پاپ اسمیر هر سه سال یک بار تا زمانی که جواب طبیعی وجود دارد، انجام می‌شود. از پزشک خودتان درباره زمانبندی انجام پاپ اسمیر سؤال کنید.

برخی شرایط شما را در معرض خطر بیشتری برای سرطان دهانه رحم قرار می‌دهد. پزشک شما، تمام این شرایط را بررسی نموده، سپس فواصل انجام آزمایش را تعیین خواهد کرد. همچنین اگر سن شما بالای ۶۵ سال است، با پزشک خود در مورد تعداد دفعات انجام پاپ اسمیر صحبت کنید. در صورتی که خونریزی نامنظم یا حجم زیاد پرپود، و یا خونریزی بعد از مقاربت جنسی یا بعد از یائسگی دارید، پزشک خود را مطلع کنید. ممکن است در این شرایط به آزمایش پاپ اسمیر برای ارزیابی خود نیاز داشته باشید.

* جهت کسب اطلاعات بیشتر در مورد "ویروس پاپیلوما‌ی انسانی"، به مقاله‌ای تحت همین عنوان در وبسایت گروه ایرانی حمایت از بیماران سرطانی به آدرس www.iraniancancersupport.com مراجعه نمایید.

چنانچه تحت عمل جراحی هستیکتومی (جهت خارج کردن رحم) قرار گرفته‌اید، از پزشک در مورد ضرورت انجام پاپ اسمیر سؤال کنید.

قبل از آزمایش، چه کاری باید انجام داد؟

بهتر است زمانی که آزمایش پاپ اسمیر را انجام می‌دهید، در دوران پرئود نباشید. قبل از آزمایش، دوش نگیرید، از خوشبو کننده استفاده نکنید و تا ۲۴ ساعت قبل از آزمایش، مقاربت جنسی نداشته باشید.

چه عواملی شما را در خطر ابتلا به سرطان دهانه رحم قرار می‌دهد؟

عوامل خطر اصلی برای سرطان دهانه رحم با مقاربت جنسی مرتبط هستند. این عوامل در جدول ۱ ذکر شده‌اند.

بیماریهای منتقله جنسی ممکن است سلولهای دهانه رحم را بیشتر مستعد تغییرات منجر به سرطان کنند. بیماریهای منتقله از طریق جنسی شامل ویروس پاپیلوماى انسانی، ویروس تبخال، گنوره (سوزاک) و کلامیدیا می‌باشد. ویروس پاپیلوماى انسانی می‌تواند منجر به زگیل‌های تناسلی شود. به نظر می‌رسد که این ویروس با این تغییرات ارتباط نزدیکی داشته باشد.

جدول ۱ - عوامل خطر آفرین سرطان دهانه رحم

۱- شروع به مقاربت جنسی زود هنگام (قبل از سن بیست سالگی)
۲- داشتن شرکای جنسی متعدد
۳- عفونت‌های بیماریهای منتقله از طریق جنسی و یا داشتن شریک جنسی مبتلا به عفونت منتقله جنسی
۴- سیگار کشیدن
۵- استفاده از قرص‌های پیشگیری از بارداری و یا تولد کودکان متعدد در زمان عفونت با ویروس پاپیلوماى انسانی

چه عواملی می‌توانند از سرطان دهانه رحم جلوگیری کنند؟

- شما ممکن است بتوانید خطر سرطان دهانه رحم را کاهش دهید در صورتی که ...
- مقاربت جنسی را تا سن بیست سالگی یا بیشتر به تأخیر اندازید.
 - تنها یک شریک جنسی داشته باشید که مبتلا به عفونت‌های منتقله جنسی نباشد و فقط با شما رابطه جنسی داشته باشد.
 - تعداد شرکای جنسی خود را محدود کنید.
 - همیشه با استفاده از کاندوم لاتکس از بیماریهای منتقله جنسی جلوگیری کنید. (به خاطر داشته باشید که کاندوم صد در صد محافظت کننده نیست)
 - از سیگار کشیدن بپرهیزید.

منابع:

- 1- Pap Smears: What They Are and What the Result Mean (<http://familydoctor.org/online/famdocen/home/women/reproductive/gynecologic/138.html>)
- 2- PAP SMEAR: What they are and what the result mean (<http://www.cfpc.ca/English/cfpc/programs/patient%20education/pap%20smear/default.asp?s=1>)

ترجمه و تألیف: دکتر الهام فتاح

دسامبر ۲۰۰۷ - تورنتو - کانادا

تذکر: اطلاعاتی که از طریق تارنمای گروه ایرانی حمایت از بیماران سرطانی (Iranian Cancer Support Group-ICSG) به شما داده می‌شود، حالت کلی و عمومی دارد و نباید جایگزین مشاوره تخصصی با پزشک متخصص شود.

قبل از اتخاذ هر تصمیمی در زمینه سلامتی خود ابتدا با پزشک معالجتان مشورت نمایید و اگر در شرایطی خاص سؤالی در مورد وضعیت جسمانی خود دارید، حتماً با پزشک معالجتان آن را در میان بگذارید.

گروه ایرانی حمایت از بیماران سرطانی تمام سعی خود را می‌کند تا بتواند اطلاعات صحیح را از طریق تارنمای www.iraniancancersupport.com در اختیارتان قرار دهد، اما هیچ چیزی خالی از اشتباه و صد در صد صحیح نمی‌تواند باشد.

گروه ایرانی حمایت از بیماران سرطانی هیچگونه فرآورده دارویی یا روش درمانی را تأیید نمی‌کند؛ به همین ترتیب، کیفیت خدمات هیچکدام از سازمانهای ذکر شده در این نوشته یا تارنمای www.iraniancancersupport.com را ارزیابی نمی‌نماید.

گروه ایرانی حمایت از بیماران سرطانی (ICSG)